

# 民国名人咏莲花山

赵思敬

史家营乡的圣莲山原名莲花山，山峰峻秀，林木丰茂，为百花山之精华所在。民国以来，在民间就有“不到莲子峰，等于没有到过百花山”之说。因为，它荟萃了百花山的灵秀纯美。莲花山既有佛教寺院，也有道教宫观，还有名人别院。民初以来，庙宇繁盛，游人不乏社会名流。早在 1939 年春，故宫博物院图书馆馆长傅增湘、北京古物陈列所所长周肇祥、北京大学图书馆馆长徐森玉和好友江翼云、周立之、凌直支等六位先生，用六天时间，游览了百花山风光，并将所见所感写成诗文，交与《艺林旬刊》，出版《游山专号》，收录诸先生所作有关莲花山的诗作三十多首。为保存史料，现选出 18 首分述莲花山、塔院寺、凌翼云和莲子峰。赵思敬



## 登莲花山

晓起欣看屋角晴，昨宵雨肯阻山行。  
尘心顿为松风静，尺地难逢石径平。  
渐觉宿烟添暝色，似闻远涧有湍声。  
登临自是须腰脚，不负攀跻一往情。

从诗中可以看出，作者前一日在山下住宿，夜间下起大雨，第二天早晨，青山欲滴，作者便于山中漫步。本以为夜雨会阻断行程，没想到天助雅兴，大有苏东坡“东风知我欲山行，吹断檐边积雨声”之慨。山路难行，尘心如松，登山自然是一件苦乐相伴之事，人们为什么有这山望着那山高感觉？除了对大自然的想往，还有好奇心的驱使，也有探索发现的急切之情。美景怎能在一个角度看尽呢？风景如画，一般不在寻常人所到之处，往往需要经过沿着崎岖小路艰苦的攀登才能“一览众山小”。除了需要腰腿之力，还有就是不能辜负了朋友的一片真情而落在后边，正所谓“不负攀跻一往情”也。作者还有《莲花山中》诗一组如下：

### 长生观

长生观是古禅关，新拓松梢屋数间。  
他日相思忘不得，今朝生日在仙山。

### 圣米石塘

故刹无僧剩石塘，流传圣米事荒唐。  
山光莫讶须臾改，飞雨初过又夕阳。

### 圣泉

苹果香闻后殿花，雨飘松翠落檐牙。  
圣泉芳冽无多水，煮出山中自采茶。

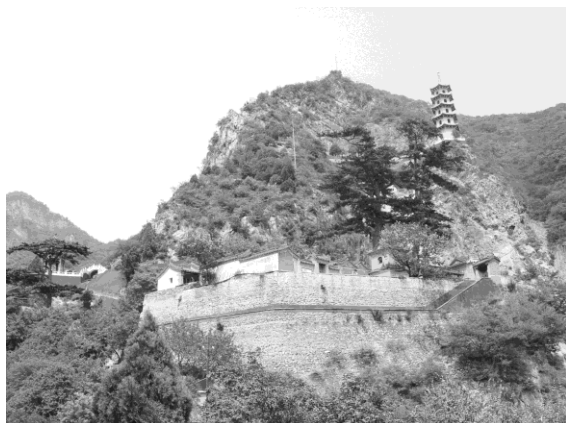
### 石梁

缓步微吟度石梁，天风浩浩袷衣凉。  
更须鼓勇缒崖下，铁链飞悬十丈强。

### 别蔡道士

空谷春来有足音，道人送我亦情深。  
看山莫负重来约，涧水岩花鉴此心。

这组诗信息。第一者一行人昨便来到了长禅堂，五十之年有好友岂不也是神塘》，对莲花“之事予以的传说。第



南庙建筑群和圣莲宝塔。赵思敬

告诉我们许多莲花山的首《长生观》说明，作日还住在瑞云寺，今天生观，这个道观原来是岁生日之时，在“天命”作伴，又有仙山游玩，仙吗？第二首《圣米石山传说“摩诃捣石成米否定，认为这是个荒谬三首《圣泉》透露出一

一个历史事实。五代时刘仁恭于百花山建大安馆，禁止江南茶商入山贩茶，自采山中草叶为茶。这个记载，屡见于史书，诗中“煮出山中自采茶”便是这一习俗的延续。这种充“茶”的草叶，就是中药黄精的叶子。至今，史家营一带的山民，仍保存着这个习俗。这个保持了一千多年的习俗，可在民俗志上大书一笔。第四首《石梁》讲的是天生桥阎王爷鼻子那条陡险的山路，须攀十丈之铁链上下。无路可走，只有“鼓勇”而行。现在，这个险关已经破除，人们可以轻松自如地盘梯而下。第五首《别蔡道士》，说明道长蔡义先待人热情，并留下“看山莫负重来

约”之邀。

作者江庸（1878—1960），字翼云，祖籍长汀南岩。他曾留学日本早稻田大学，清末历任学部普通司司员兼京师法政学堂教务长等职；中华民国成立后，留任大理院推事，先后任北京法政专门学校校长，京师高等审判厅厅长，司法部次长，修订法律馆总裁；1924年曹锟贿选总统上台后，他毅然辞职；1926年任故宫博物院管理委员会委员，古物馆馆长；1949年，江翼云应毛泽东主席手书邀请，出席第一届中国人民政治协商会议第一次全体会议，并被推选为政协全国委员会委员。逝世前将家藏122件文物全部捐献国家。

周立之也有两首诗，分别写于长生观和题写在圣米石塘。先看第一首：

### 莲花山长生观

白莲承玉座，中有一峰高。  
山爱螺旋上，人惭鸟度劳。  
乳泉清石洞，道士紫眉毛。  
长啸遡鸾凤，松风送海涛。

### 圣米石塘题壁在南寺长春观前

南寺纾余北寺奇，如从鸟道度峨眉。  
劳人到此心皆逸，海雨天风及我思。

诗作平平，没有什么新奇之句。同样，第一首中“道士紫眉毛”，说明蔡道士等人把眉毛都染了，这个做法可能与“紫气”有关。染眉不光是信仰问题，还有“统一标识”的作用。历史上的“绿林”“赤眉”军，都有染眉的要求，杜甫有诗劝戒朝廷不可小看山民造反，说“绿林宁小患，苍生可察眉”。“察眉”指的就是这件事。道士染眉始于何时，未作深究。第二首把南寺、北寺作了对比，认为南庙比较舒缓开阔，北庙比较雄险。道路险峻，遐思不已。

作者周立之的有关详细的介绍。只知道他字律诗，青年时被称为“风院观察员”，《郑孝胥日记》学者周一良七叔祖。

周肇祥是个写诗圣，有《莲花山杂诗》一组，

### 咏刘仁恭

刘王宫馆早摧残，莫执图  
炼药藏钱成底事，空留碧



情况，一时还没有找到学渊，安徽东至人。善流才子”。民国时担任议多有提及此人，为当代手，一生著述颇丰。他现选述如下：

经访大安。  
血雁门寒。

### 蟠桃宫

瑶宫新筑号蟠桃，漫羨东方食几遭。  
十种金仙犹坠劫，空劳积算比山高。

### 遇雨

天风次落莲花雨，点点沾衣似泪痕。  
记取朝云旧针线，春绵将卸待谁翻。

### 从石梁至阎王鼻而归

莫笑先生杖履轻，石梁铁屐踏来平。  
从今不蹴阎王鼻，要向昆仑顶上行。

### 南庙坐茶

偶来松下试南泉，擎出山茶苦更鲜。  
不待清风生肘腋，盘胸冰雪已冷然。

### 晚餐蜜拌麦饭

饮罢山中草药茶，又调石蜜饭胡麻。  
道甜说苦俱成妄，端的还须问自家。

选录这几首诗，各咏一事，第一首无标题，只在诗后有注说，五代时“刘仁恭后为晋人执，送代州李克用灵前，刺心血以祭，诛于雁门山下。”此诗题为我所加。我们都知道，刘仁恭父子后来失和，被其子刘守光囚禁，李存勖将其抓获后，祭于李克用灵前，斩杀在雁门关。诗人说，当年刘仁恭建的大安馆早就不存在了，既使手持《易经》来寻，也无所



五代时开凿的山体引水工程。赵思敬

用，那些用泥作钱，藏钱于山洞的往事，已随刘仁恭的死去，成为历史的记忆。第二首咏蟠桃宫寓意深刻，对蔡义先道长提出含蓄规劝，“空劳积算比山高”，似有话如鲠在喉，欲言又止，令人深思。第三首，遇雨，联想深广，有唐人意。显然，作者还没有从前一首悲伤情绪中转换过来。作者之悲，非为刘仁恭，所悲



者，这段历史有许多疑问没有弄明白，至此焉有不悲之情？第四首，写从天生桥至阎王鼻之路奇险。第五首写饮山茶之感。第六首最有意思，原来这里的道士是用蜜拌饭招待客人，可见，山中有养蜂习俗。除此之外，亦有记山中女道士诗，容当另文介绍。

作者周肇祥（1880- 1954），字嵩灵，号养庵，

绍兴人，居北京，清末举人，曾肄业于京师大学堂、法政学校。自清宣统二年（1910年）起任奉天警务局总办、任北洋政府京师警察总监等职。袁世凯称帝，授上大夫加少卿衔。1917年代理湖南省省长、湖南省财政厅厅长。1920年2月，任奉天葫芦岛商埠督办，后任清史馆提调。1925年7月，任临时参议院参政。任山东盐运使等职，与金北楼共创中国画学研究会十余年，古物陈列所第四任所长。

最后读读傅增湘的《莲花山杂诗》，计九首。选四首如下：

梨园中人如杨，俞等捐金钅万。  
为之建堂修路，岁时来此习静。  
曲罢钧天涨海尘，黄金辇尽为修真。  
君看蕊阁瑶窗里，多是霞裳别谱人。

每岁三月三日，蟠桃宫开，士女云集  
绀宇霞宫迤迤开，道人锐意筑丹台。  
蟠桃三熟红檐集，齐向莲山受篆来。

#### 蔡真师谈山中旧事（二首）

芝田不属待云封，烂煮黄精当客供。  
岩蜜一杯香沁骨，蜂房知在百花峰。

晓汲时调饮润猿，山峭踞蹻昼窥藩。  
真师学得斋心法，神虎宵来守洞门。

第一首写京剧名流杨小楼和一位姓俞的名角捐金莲花山达万元之事，且修建盘山路和建造房屋，以为修炼真气之所。这里的俞，有可能是俞菊笙，他是杨小楼祖父的弟子，杨小楼所唱之《铁笼山》、《艳阳楼》、《金钱豹》等戏，皆由俞菊笙指点。诗的后两句，点出了这些“别谱人”在窗影下清唱的情景。第二首诗说，每年旧历三月三，蟠桃宫开庙会，山民和家庭主妇亦来游玩。可见，山中妇女亦加入庙会行列。最后两首，皆记蔡义先道士语，莲花山里种地随意，煮黄精当茶，采百花山岩蜂蜜，晨打山泉水，晚卧养身心。同时，向客人讲了山鬼窥视，神虎守门等故事，可见，蔡义先也是个很会“忽悠”的道长，他活灵活现的讲述，吸引了这位见多识广的傅先生，所以才一挥而成，写诗以记其事。

作者傅增湘（1872—1950），字沅叔，别署双鉴楼主人、清泉逸叟等，现当代著名藏书家。四川江安县人。光绪二十四年（1898年）进士，选入翰林院为庶吉士。1917年12月至五四运动前，曾入内阁任教育总长。傅氏一生藏宋金元明清等刻本二十万卷以上，是晚清以来继陆心源皕宋楼、丁丙八千卷楼、杨氏海源阁、瞿氏铁琴铜剑楼之后的又一家。他无论是在藏书、校书方面，

还是目录学、版本学方面，堪称一代宗主。

《艺林旬刊》开篇赞扬说：诸“先生性好游览，足迹遍天下，出其所历之胜及学问文章，足以引导激扬后生，而求高尚娱乐，养成坚强之体格，俊伟之人才，其事甚盛。”翻看这些八十年多前有关莲花山的诗作，使我们了解了莲花山的许多悠悠往事，真应该感谢这些文化前辈对房山的垂爱，这些诗作为搞好圣莲山的旅游开发，提供了丰富的历史资料。

赵思敬：区文联秘书长