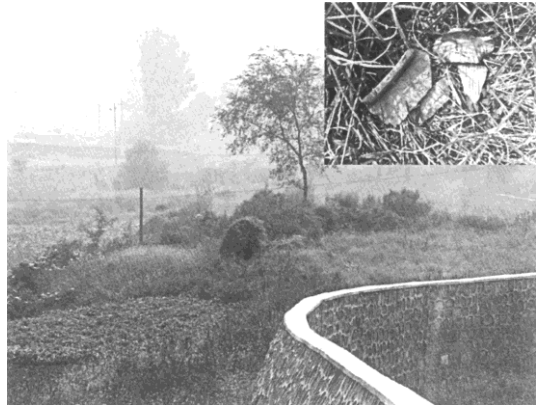


# 丁家洼陶窑遗址

赵思敬

在房山区境内，有三处新石器时代遗址：大石窝的镇江营遗址、琉璃河的刘李店遗址和房山城关西北的丁家洼遗址。这里，主要介绍丁家洼遗址。

镇江营遗址是新石器时代中晚期至商周时代，填补了北京史研究的考古空白。刘李店遗址以红陶为主，属于新石器时代早、中期。丁家洼遗址的时间跨度从新石器时代一直到商周早期。遗址位于房山城关东北 3 公里，即现在丁家洼水库南侧陶窑沟泄水渠东北面的土坡下，这里现在已是杂树丛生，荒草满坡，漫步其间，随处即可发现带有绳纹图案的陶片。村中人说，在丁家洼一带，早年曾有人挖出过完整的陶罐，只是以为这些都是死人用过的东西，大部分都被打碎了。据北京社会科学院 1991 年出版的《今日北京·历史卷》介绍，1960 年，北京市文物工作队在这里清理出 6 座陶窑遗址。其中有 5 座仅存底部，一座保存较为完整。窑址平面为椭圆形，长 2 米、宽 1.7 米。西北侧有一拱形火门通往火膛，火膛上部有窑算，窑算有九孔，窑算以上不复存在。我们知道，陶器的质地比较粗，有很强的吸水性，并且是不透明的粘土制品，它是人类在用火烧烤食物时偶然发明并经过漫长积累创造的一种新的物质器皿。根据考古发掘的材料和研究，陶器的发明和使用，已有近万年的历史。



陶器的原料是黏土，黏土随处可取，不受地理条件限制。陶器的烧制温度比较低，一般是 800 摄氏度，陶器的前身是陶胎。新石器时代的陶窑有横式和竖式两种，丁家洼陶窑属于横式窑，横式窑是由火口、火膛、火道、窑室和窑算组成。这种窑后来发展成圆形，底下是窑算，算上有许多小孔，由火膛进来的火焰，经火道和火孔到达窑室，竖式窑的窑室在火膛上火膛口小底大，火道垂直通向窑室。在丁家洼陶窑遗址附近，考古工作者清理出陶环、网坠、石杵和灰陶豆、加蚌屑红陶鬲、釜等残片。丁家洼遗址紧邻大石河，即古圣水，在新石器时代，这里也可能是圣水的一部分，人们居住在河边，结网打鱼便成为一件“正式工作”，所以，网坠是重要的“生产工具”之一。如果说，陶环是美化生活的“奢侈品”，那么，陶豆、陶鬲、陶釜便是生活的“必需品”了。

新石器时代的陶器从丁家洼村往东，一直到焦庄一带，几十年来常有发现。

1985年4月，燕化公司在焦庄村西取土，用以回填东风地区的街头公园和燕山公园低洼地带。许多人在土堆里捡到了带有绳纹的黑、红、黄色陶片，陶片大的直径5公分，小的也有3公分，燕山文物管理所在取土地的地方还回收到一个夹砂红陶四景罐，那个地方当时残存封土有13米高，长约200米，土层从底至上分别为黑沙、白沙、黄土，以黄土层最厚。村人说，1958年大跃进和1968年平整土地时，分别从这里取走6至7米的土层。这说明，丁家洼这一带背山面水，是原始人居住的理想场所，这一时期的陶器之所以呈现出灰色或红色，主要原因是制陶的原料中含有呈色原素和烧窑时火焰大小所致。从丁家洼陶窑遗址看，原始的“房山人”已经掌握了在调温下严密封窑的技术，这种调温操作技术，为金属的冶炼打下了基础。经考古学家钻探得知，丁家洼文化层3米有余，原始人生活的许多秘密，还有待考古发现。