



一、罗艺扎营始有建制

良乡城内曾有一条罗府街，位于良乡南大街南口，因唐末镇守幽州名将罗艺在此建府而得名。罗艺，湖北襄阳人，父亲任隋朝监门将军。罗艺生性凶暴狡黠，刚愎固执，不讲仁义。但他勇于攻战，善射。大业中期（610年前后），因屡立战功官至虎贲郎将，隋大业中期驻涿郡。公元616年，其起兵杀渤海（辽宁）太守，自称幽州总管。武德六年归唐，赐姓李，封燕郡王。此后，助唐攻窦建德、刘黑达，战攻卓著。入长安后，受命防突厥镇泾州（甘肃泾州）。唐太宗继位后，因与隐太子关系密切，心不自安。贞观元年（627年）起兵反叛，袭击陕西郴县，在甘肃泾州为部下所杀。

传说罗艺曾屯兵扎营韩村河地区。赵各庄村为中营，右军居西称西营，左军居东称东营，因以成村名。中营后以赵姓改赵家庄，又改赵各庄。所以，韩村河镇建制当始于隋朝。清康熙三年（1664年）《房山县志》载，房山县4乡、11里，载有赵家庄里。中华民国建立后，改行区、村制。房山县初设5个区，为中区、东南区、西北区、东北区和西南区。民国五年（1916年），改为9个区，辖256村，六区驻赵各庄，辖东营、岳各庄等34村。日军侵占后，实行保甲制。日本投降后，国民政府承袭日伪衣钵，并于保甲之上编成大乡。1946年，房山县编有县城镇、赵各庄乡等9乡（镇）。

中华人民共和国成立之初，县以下仍实行区、村制。1949年，韩村河地区为房山县四区。1954年，韩村河地区建立曹章乡、西东乡、孤山口乡、圣水峪乡、中院乡、五侯乡、赵各庄乡、南章乡、韩村河乡、龙门口乡、周各庄乡。1956年，韩村河地区建立西东乡、五侯乡、圣水峪乡、孤山口乡。1958年初，建立赵各庄乡、天开乡、五侯乡。1958年，房山县、良乡县合并为周口店区，韩村河地区隶属于长沟人民公社。1960年，建立房山县五侯人民公社、天开人民公社、赵各庄人民公社。1964年，五侯、天开两公社合并为房山县岳各庄人民公社。1981年，赵各庄人民公社更名房山县东营人民公社。1983年，撤房山县岳各庄人民公社、东营人民公社，建立房山县岳各庄乡、东营乡。1986年，撤房山县、燕山区建立房山区，岳各庄乡、东营乡改制为房山区岳各庄乡、东营乡。1999年，撤房山区东营乡建立房山区韩村河镇。2001年，房山区韩村镇、岳各庄乡合并为房山区韩村河镇。

二、唐宋元明清佛教活动中心

宗教是人类社会发展到一定历史阶段的产物，是人类探索自然社会的一种文化现象。自汉唐起，以上方山为中心，先后修建了兜率寺、天开寺、观音院、龙王寺、栗园寺、中院寺、太湖华严寺、白云山华严寺、凤凰山华严寺等，以及黄山店的庄公院、红螺寺、玉虚宫、圆明寺、黄元寺等，形成了上方山为中心的佛教活动区。在辽金元明清和民国的历史进程中，几经修复毁坏。待中华人民共和国成立后，所剩无几。

华严圣地上方山

上方山是中国内地最早迎来佛教智慧的圣地，开山鼻祖是印度高僧慧晟。东汉建武十年（34年），慧晟等高僧从印度进中国弘法。西汉末，神学盛行，上方山云水洞在汉代是华北地区独一无二的天然洞穴，在汉代称之为神仙洞。历经 16



上方山风光

年，慧晟禅师慕名汉代名胜神仙洞，走进了上方山，于公元 50 年驻锡上方山华严洞弘传佛法。乾隆年间，释自如纂《上方山志》和民国时期溥儒纂《上方山志》分别记载了这一历史事实。

慧晟鼻祖选中上方山华严洞，当是华严洞独特的地理自然环境被慧晟鼻祖认可。选择华严洞做道场，也正是印度佛教信仰的特征决定的。所以，上方山华严洞正是慧晟鼻祖的毗诃罗洞。选择上方山华严洞做道场，既体现了印度僧人的特点，也反映了慧晟鼻祖开山上方山时的艰难。

上方山属太行山（一说北岳恒山）余脉的大房山支脉。北起毗卢峰，南至狮子峰，西起紫金岭，东至棺材山，总面积 3.53 平方千米。地势由西北向东南逐渐降低，平均海拔 400 米。最高峰为天柱峰，海拔 860 米。

上方山有“九洞十二峰”。九洞即朝阳洞、华严洞、金刚洞、西方洞、九还洞、云水洞、延寿洞、阴阳洞及天王洞。云水洞第二厅中 38 米高的石笋居亚洲第一，被誉为“擎天柱”，洞内由钟乳石、石笋、石柱、石幔形成的 108 处景观惟妙惟肖。9 洞中华严洞被尊称为圣洞，千百年来为人仰慕，久负盛名。12 峰即天柱峰（摘星坨）、观音峰、飞来峰、啸丹峰、回龙峰、毗卢峰、锦象峰、象王峰、望海峰、青龙峰、狮子峰、骆驼峰。云梯是古时登上方山必经之路，是北京最古老的石阶梯，262 级石阶沿悬崖峭壁攀岩而上，云梯旁为 30 丈绝壁，瀑布飞悬，云雾缭绕，人在云雾中攀登，故得名“云梯”。

上方山，森林植被茂密，群峰奇秀环抱，自然环境幽雅，是飞禽走兽的乐园，一年四季气候宜人，景色变化万千，洞穴景观奇异深奥，令人称绝。上方山珍木奇花遍布，千年银杏、松柏等古木参天，仅药用植物就有一百多种，被称为华北天然植物大观园，其中黄精、拐枣、香椿被誉为上方山“三宝”。1992 年 11 月，被定为国家级森林公园。1994 年 3 月，被评为全

国 20 个国家森林重点示范园之一。

华严洞窟位于上方山十二峰之一的狮子峰北的东山崖。洞窟分上、下两洞，上边洞大，下边洞小。下边小洞有泉水溢出，一般四季有泉水可供引用，洞内约 20 平方米，可垒砌土炕、生火取暖，洞口较小，便于封挡，驱赶豺狼虎豹。正是看中了上方山独特的地理自然条件，东汉时期印度高僧慧晟禅师才选择华严洞设佛龕，立戒坛，传播佛法。华严洞盛名幽燕，不断有高僧、信众布施上方山，建寺修庵、抚育林木，形成以华严洞为祖庭、以“兜率寺”为中心的寺庙建筑格局，香火延续 1900 余年。

明朝是上方山华严道场兴盛时期。朝廷在太湖为姚广孝敕建华严寺，房山县僧会司重修了凤凰山华严寺，秀林禅师重修了白云山华严寺，修复了五眼井华严寺、天开华严寺。华严信众云集上方山诸寺院，整个山谷梵音悦耳，香烟缭绕。

上方山兜率寺始建于隋末唐初，明嘉靖重修，是众僧仰慕的古刹。兜率寺中以大雄宝殿为寺庙中心主体建筑，依次为山门、天王殿、大雄宝殿、法堂、毗卢殿或藏经楼、方丈室等。上方山则以兜率寺为中心，建有山门、十方院、瑜伽院、天王殿、观音殿、文殊殿、地藏殿、普贤殿、药师殿等。上方山诸寺建在崇山峻岭之中，隋唐时期，诸寺初见规模，明代寺庵达到 120 座，在仅 3.5 平方公里的山顶沟壑中，“顶上为寺一百二十”，“花宫百二座，错落环朱垣”，寺庵之多仅次于五台山，被誉为“千年佛家圣地，燕郊诸山之冠”。

在一片华严经诵中，华严洞凸显尊圣地位。溥儒在重修的《上方山志》中，特别载《上方山之华严洞及其遥遥相对之青龙峰峰头万缘弘钟楼》图。华严洞为天然洞窟，虽简陋，但凸显庄严。

魏晋南北朝时期，是中国思想史上的第二次繁荣时期。两晋时期，朝野对佛教的信仰已经相当普遍。佛教已经能够与儒、道二教并列，进入中国士族文人的精神视野。北齐时期的上方山，佛教影响力已经很大。为加强国家治理，隋朝对佛教采取积极扶持的政策。唐王朝建立后，接受隋王朝覆灭的历史教训，采取了一系列发展生产、稳定民生、巩固社会秩序的政策，佛教文化作为唐代意识形态的一个重要组成部分，也达到了鼎盛阶段。上方山华严洞是最早传播《华严经》的圣地，上方山佛教文化的发展自然是大势所趋。《房山区志》载：“兜率寺创建于隋末唐初，位居群山中峰，依山而建，规模为上方寺群之冠，又名上方寺……上方山自东汉肇建寺庙，历代相续，或修旧，或扩建，或新辟，辽、金两代达到鼎盛，形成以兜率寺为中心的茅庵寺庙群。”溥儒重修《上方山志》写到：“山碑称万岁通天（696 年），中幽州都督张仁愿，为华严尊者施，僧伽黎、五百缘，盖华严。唐人常飞锡幽燕间，又常与韩公遇。后人词焉，以神其事。”足见唐代上方山佛教文化的繁荣。

宋辽金时期是上方山佛教文化重要发展时期。辽代的天开寺包括三院，一是六聘山下天开村内的天开寺，二是天开寺住持居住的上方山上方寺，三是天开寺与上方寺之间的中院寺。溥儒重修《上方山志卷六·艺文·六聘山忏悔上人坟塔》记载，忏悔上人“前后出却学徒数十人，兼放菩萨戒坛十余次，所度黑白四众二十余万”。可见上方山佛教之兴旺。至金代晚期，社会动荡，天开寺、中院寺等均毁于兵燹。元朝忽元世祖必烈带头崇佛，他于“万机之暇，自持数珠，课诵、施食”。此后诸帝对待佛教，大部依世祖的范例办理。元至元十年（1273 年）起，六聘山下先建栗园寺，续建皇后台东西二寺，寺院香火逐渐恢复。

明代是上方山发展的高峰期。

两代皇帝对佛教的不解情缘。当是房山特别是上方山明代佛教发展的重要因素。环上方山华严洞，太湖华严寺旧址重修华严寺，白云山华严寺旧址重修华严寺，凤凰山华严寺旧址重修华严寺。

在上方山，明成祖永乐（1403—1424年）初年，内官监太监向福善、倪忠始资助上方山修缮上方山云梯，并在云梯之上创建了接引弥陀殿，即云梯庵。从此，开始了以宫廷太监为主的施赠。

明代，上方山寺迎来了历史上的空前繁荣，形成自立山门之势。因此，上方山寺不再是天开寺的属寺，而是独立于天开寺的寺院。当年上方山寺庵发展到120座，全盛时住僧二百有余。

代宗景泰二年（1451年）开始卖牒救灾，直到明末，由此促使僧尼剧增，寺院竞建。明代官僚士大夫受佛教影响依旧很深，中后期参禅学佛也有所抬头。

明清交替，社会动荡，一方面是战乱破坏，另一方面是年久失修，上方山一百二十庵倾圮超半。清朝时期的上方山，在清朝前期得到了朝廷的重视和施赠。有两位皇帝为上方山题匾，乾隆皇帝两次御驾上方山，10余位大臣游览上方山，上方山可谓受宠若惊。民间施助，则是清代上方山佛教重要的经济支撑。释自如乾隆版《上方山志》载，从康熙十六年（1677年）到乾隆二十六年（1761年），上方山共得到僧众施义田1502亩。施地遍及当时的房山、良乡、宛平、涿县、大城、顺义等地。清代从道光以后，国势衰落，佛教也不振。各地寺院荒废日甚，加上战火破坏，佛教在晚清已经处于全面危机的阶段。20世纪20年代，房良地区几度军阀混战，上方山僧人生计艰难。“七七”卢沟桥事变爆发，日寇侵占房良地区，地方武装蜂起，房山、良乡、涿州成立“抗日救国同盟军”，号称十路大军，“三路”胡振海部占据上方山地区。日军飞机在上方山北侧撞毁，日军与胡振海部在上方山地区展开激战，上方山惨遭毁坏。新中国成立之初，上方山寺庵荒废，众僧多于20世纪50年代还俗。

1994年，身为五台山两台住持的本如大师连续三天受西土华严慧晟鼻祖托梦。慧晟鼻祖告知本如大师，他初到中国弘法的开山洞窟是华严洞，引导本如大师遍视华严洞的洞容洞貌，嘱托本如大师重振开山洞窟。本如大师下决心寻找祖师托梦的华严洞。几年苦寻，终于找到上方山华严洞。1997年，本如大师在华严洞驻锡开坛，弘扬佛法。2006年1月5日（农历甲申年腊月初六），本如法师在上方山华严洞圆寂，世寿八十一。圆寂前，本如法师告诉其弟子“将其肉身置于缸中，待三年后开缸，必成肉身舍利”，将留全身舍利于人间。本如法师圆寂三年后，于己丑年正月二十三（2009年2月17日）启缸，师身完好无损，安详坐禅如初。本如大师肉身在华严洞贴金后，由北京法源寺法映大和尚主持安座法会。

本如法师是华北地区近代第一尊肉身佛。华严洞成就了北京首座全身舍利。本如大师继续用不腐之身，承载着对慧晟祖师的承诺。



如今，本如大师全身舍利供奉在华严洞正殿中。

天开寺

天开寺始建于东汉，是佛教

传入东土就成寺的悠久古刹。金代晚期，元兵侵袭，社会动荡，天开寺、中院等毁于战争和民抢。元朝至元十年（1273年），应公禅师任天开寺住持，奉旨率众兴废起颓，重建天开寺及所属诸多寺庙。民国十七年《房山县志卷之三·古迹·中院村之中院寺》载：“在城西南四十里魏必复天开中院碑阴记曰：天开古名刹在房山之麓，規制始于汉，历晋隋迄五季，盛于辽，废于金。至元十年（1273年），应公禅师始来住持，次建栗园寺、次建皇后台东西两寺，次建涿州设济寺，规模庄严，拟于天开，又建中院寺，于南沙河按揭上游，创水碾三，以给众僧日饌费。至元二十七年（1290年），世祖闻而嘉之，特赐圣旨。”天开寺明代开始衰败，几近隐没于视野。

天开寺建有天开塔。建于唐，辽代重修。塔为砖木结构，八角形三层，空心楼阁式，高约15米。1986年秋，塔附近连续几天出现异光，大量百姓观看，奇怪的是在现场拍摄的照片和录相都没有图像显示。1990年6月，一位农民发现塔基塌陷一洞穴，晚上约本村小学教师一起下洞探宝，发现释迦牟尼佛骨舍利和供奉佛舍利的小木桌等诸多珍贵文物后报告交公。文物部门在塔地宫发掘出20余件文物，其中有三粒舍利，出土的小石塔上的铭文记载天开塔曾经放过佛光。

1990年，地宫内曾出土小石塔、舍利等物数件。2005年，民营企业家尤西森集资重修天开塔，重建天开寺，成立龙门生态园景区。2010年，取得佛教活动场证件。

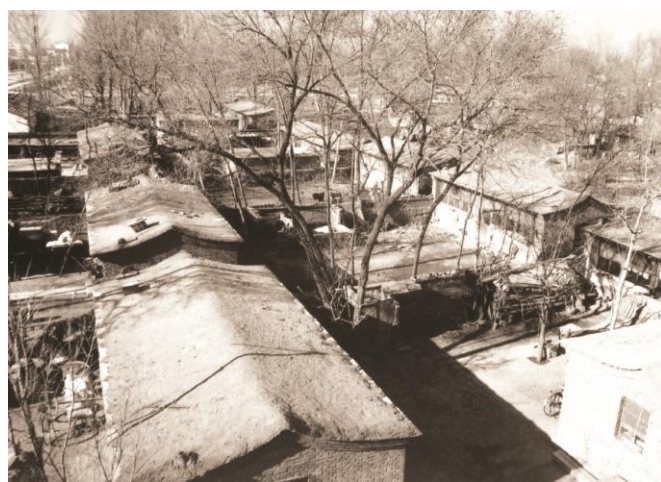
三、改革开放快速发展

经济改革起步

中共十一届三中全会召开后，赵各庄人民公社迈开了经济社会发展的新步伐。赵各庄贯彻落实中央关于农业发展的文件精神，在全公社推进以“统一经营，专业承包，包产到组，联产计酬”为主要形式的生产责任制，实行分组作业、联产计酬，生产队与各作业组签定生产责任制合同。生产责任制提高了劳动效率和质量，节约了劳动力，生产队组织社员抓多种经营，搞副业生产。在保证粮食生产稳定发展的前提下，生产队因地制宜，发展棉、油菜、瓜果、药材等经济作物。通过种植经济作物，增加了生产队的经济收入。在继续抓好养猪、养鸡的同时，积极发展长毛兔、肉牛、奶牛、羊等养殖。各生产队开动脑筋，发展队办工业、建筑业、修理业、饮食业、加工业等。1982年，全乡粮食总产1830万斤，亩产899斤，人均分配185元，社办企业利润实现46.5万元。

实行大包干

1983年，贯彻落实中央、市县精神，实行大包干，将土地承包给农户，由农户自主经营，一度调动了农民的生产积极性。由于经验不足，一度出现了放任不管的苗头。



乡党委发现问题，总结经验，提出加强和完善家庭联产承包责任制，要求各村在粮食生产上必须做到统一耕种、统一植保、统一畦式。各村的粮食生产逐步达到良种化、宽畦化，变过去的统一施肥为配方施肥，取得了可喜成效。乡政府加强技术力量，强化农业科技服务，推广优良品种，建立种子田、稀土试验田、沿路丰产田等科技示范和推广项目。全乡加大对农业的投入，1987年至1990年间，全乡累计投入资金500多万元，购置各种农机97台，使全乡的农机及配套农机具总数达393台，耕和种全部实现了机械化。小麦机收面积达15000亩，占全乡小麦总面积的75%；发展喷灌2850亩，占灌溉面积的14.3%。全乡调整农业种植结构，把部分中低产粮田改为菜园和果园。

加强横向经济联合

乡党委乡政府结合全乡乡镇企业起步晚、起点低、效益差的具体情况，狠抓技术改造，先后对乡造纸厂、钢具厂、西营印刷厂、潘庄造纸厂等企业进行了一系列技术改造，增添了新设备，引进了新工艺，使企业在市场疲软的情况下站住了脚，产品疲中有俏，滞中有畅。全乡狠抓企业横向联合，努力争取和加强与大中型企业、大专院校和科研单位的多层次、多领域的联合与协作，多渠道地引进资金、人才、技术，发展横向联合。到1990年，发展横向联合项目22个，引进各种专业人才37名，其中工程师13名，与清华大学和联大经济管理学院等高等院校建立了比较稳固的经济协作关系。为了深化企业改革，完善企业经营机制，提高企业的经济效益，把竞争机制和风险机制引入了企业。1988年上半年，进行了企业公开招标的试点，从8月开始，利用一个多月的时间，在乡办企业普遍开展了公开招标厂长的工作，充分调动了企业干部、职工发展生产的积极性。经过干部群众的共同努力，1992年全乡全年总产值2.52亿元，农村经济总收入2.43亿元，乡村两级企业收入1.69亿元，财政收入487.7万元，全乡人均劳动所得1856元。其中，韩村河村一举摘取了亿元村、亿元企业、吨粮村三项桂冠，以建筑业为主体的产业结构初步形成。

建筑业为龙头，推动乡镇企业发展

全乡以韩村河建筑队为示范、以建筑业为龙头，推动全乡建筑业发展，建筑业的综合开发迈出新步伐，房地产开发、装饰装潢等开始启动，建筑业的兴旺，带动了以建材为主的工业企业的发展。先后开发了新型构件、胶合板和陶粒砖等新产品。韩建钢管厂、西东胶合板厂和韩建矿泉水厂等一批技改、新建项目的完成，进一步增强了经济发展后劲。

积极推进现代企业制度建设，企业改制工作也取得新突破，韩建集团等建筑企业和西南章造纸厂、福利厂两家知名企业分别建立了有限责任公司，初步建立了现代企业制度。专业村建设取得新进展，全镇二、三产业专业村达到4个。这些专业村在促进农民向二、三产业转移，加快农民增收致富方面起到了重要的载体和纽带作用。规范了赵各庄市场，兴建了韩村河市场，开发了曹章和郑庄两个市场。以西东运输专业村为主体的交通运输业取得较快发展，运输业收入占全镇三产收入的比重达到36.8%。2001年，三产收入达到了55718万元，占全镇经济总收入的比重达到22.2%。

在组建企业集团的同时，对全乡 20 多家中、小企业按照“一厂一策”的办法，分别采取了租、包、并、联卖等多种形式进行改制，改制达 98%以上。通过认真落实上级有关政策规定，出台了一批个体私营经济发展的优惠办法，进一步优化了发展环境。2001 年，全镇个体私营收入达到 62351 万元，占全镇经济总收入的 24.8%。

打造一二三四发展格局

韩村河镇积极应对各种挑战，克服各方面的困难，基本形成了“一个中心、两条经济走廊、南北两大区域、三大经济园区和四个专业村的发展格局”。经济持续快速健康发展，综合实力明显增强。

“一个中心”就是韩村河中心建制镇，由经济水平最高的韩村河和经济水平较高的西东两个村组成，是全镇的政治、经济、文化中心，是镇工业区、商贸区、观光区和城镇居住中心区，是全镇的窗口。

“两条经济走廊”就是依托现有交通和产业格局，加快经济开发，形成了房郑路和岳李路沿线两侧两条经济产业走廊。

“南北两大经济区域”就是以岳李路为对称，所形成的南、北两大经济腹地。岳李路以北的区域，以东营、赵各庄为中心，依托赵各庄市场，以市场促开发，辐射北部各村和镇外部分区域。岳李路以南的区域以曹章、潘庄为主体，形成南部各村的产业发展中心。基本形成南果北菜、中部观光的发展格局。

“三大经济园区”：一是以韩村河农业高科技园区为依托，建设的韩村河镇农业高科技园区；二是以中心建制镇为依托，建设工业经济园区；三是以房郑路和岳李路交汇点为中心，建设商贸经济园区。

“四个专业村”就是在支持韩村河建筑专业村继续发展的同时，形成了西东运输专业村、郑庄皮件专业村、小次洛养殖专业村、东营蔬菜花卉种植专业村。

开展新农村建设

加快农业标准化和产业化基地建设。到 2004 年，建成具有一定规模和科技含量的农产品生产基地 14 个，其中市级标准化基地 3 个，全镇有 6 个农产品完成商标注册。到 2005 年，完成了二龙岗、圣水峪 2 个市级标准化基地的建设工作。2007 年，结合农业标准化和示范园区建设，完成了六大特色养殖基地的扩建升级工作，形成了上中院柴鸡、东周各庄村中草药蛋、太瞬梅花鹿等一批特色农业品牌；五侯众垒专业养殖合作社等五家农民专业合作社在工商局完成注册登记工作，发展社员 500 多户，推进了农业产业化和专业化建设。2007 年 8 月，拥有雄厚经济实力和先进管理水平的康坦生物科技集团与韩村河镇签订协议，合作建设农民就业产业基地。该项目占地 1000 亩，计划投资 5 亿元，其中一期投资 3.5 亿元，建设一个以生物科技为主的国际化高科技产业基地。2006 年是全镇新农村建设的开局之年，全镇集中精力，形成合力，精心组织，在抓好东营、西南章、上中院、韩村河 4 个重点村的基础上，全面启动新农村建设。2007 年，全镇新农村建设按照“全面动员、梯度推

进、因地制宜、突出特色”的原则，根据各村的区位、资源优势和经济发展水平，分为环境整治型、产业支撑型和整体改造型三类进行新农村建设。全镇共投资 2988 万元用于新农村建设，大力实施“亮起来、暖起来、循环起来”的“三起来”工程，农民生产生活条件明显改善，村容村貌焕然一新。



韩村河新貌

中心镇建设取得新突破

适应两镇合并后的新形势，镇党委镇政府及时调整了镇域总体规划和中心区控制性规划，结束了两镇合并以来经济社会发展无序无据的被动局面，为全镇实现新跨越构建了新的平台，为产业发展拓展了新的空间。一是加快城镇基础设施建设，发展教育、文化、体育、卫生、民政、交通、通讯及市政设施，进一步优化了发展环境。完成了中心区供暖、中心区压缩气站、夹括河治理、中心区绿化、农网改造、敬老院改造及岳李路、岳圣路、房易路改造等一批重点工程，中心镇污水处理厂项目也得到了市规划局的正式批复，龙门口农村客运站项目已经顺利完成，社区服务中心、岳各庄中学改造工程和社区卫生服务中心改造工程建设手续已经基本完备。制约小城镇发展的交通、排污、就医、就学等难点、焦点问题正在逐步得到解决，中心区的综合载体服务功能进一步加强。二是按照“五个一”（明确一名领导负责环境整治工作、完善一套环境整治制度、建立一支专业保洁队伍；配备一辆垃圾专用车、设置一个垃圾填埋场）要求，开展了大规模的环境综合整治，较好地实现了“十无”（垃圾日产日清无积存；街道干净无死角；道路畅通，无乱停乱放；公共设施及建筑物表面无乱涂乱画、乱贴乱挂；空闲地段无乱堆乱放和杂草；大街小巷无私搭乱建、违章占地；主要大街、重点地区、交易市场、繁华商业街无无照经营及算命乞讨；广告牌匾统一、规范、和谐无违章；施工现场无扬尘；落实“门前三包”责任制无空挡）“五化”（绿化、美化、硬化、净化、亮化）要求，使全镇的环境面貌有了较大改观。

加快推进“一城五镇”建设

韩村河镇是北京市规划确定的 42 个重点小城镇之一。“一城”，就是按照北京市重点小城

镇的要求，加快推进以中心区为核心的城市化建设步伐，加强城市规划布局，加快基础设施建设，聚集城市高端要素，提高管理服务水平，努力在高品位设计、高标准建设、高效能管理上下功夫，构建新型城市群落。邀请高水平设计团队，对中心城区进行规划设计，提高城市品位；大力推进道路、市政设施、城区改造步伐，加快推进北以赵各庄村为中心，东以西东村为中心的旧村改造步伐，实现镇村一体化建设格局。

五镇建设就是确定全镇经济社会发展方向，打造生态环境立镇、建筑建材强镇、特色产业大镇、旅游休闲名镇、现代农业示范镇，驱动镇域经济发展动力，构建经济社会发展的基本空间布局。

一是坚持生态环境立镇。全镇把环境保护作为经济社会发展的重点，加大环保治理力度，改善镇域环境质量，努力打造适宜人居的现代化生态小城镇。大力推进生态工程建设，通过加快绿化造林步伐、积极推进垃圾分类、加强生态村建设、小流域治理、矿山修复工程建设，彻底改善了生态环境。

二是发展建筑建材强镇。全镇调动一切积极因素，调配一切优势资源，促进建筑建材业继续保持发展的强劲势头，形成了韩建地产、韩建建筑施工和韩建河山管业三大产业格局。成功助推河山管业上市，淘汰了一些落后工艺和落后产能产业，推出了一批技术含量高、附加值高、市场占有率高、服务质量好的精品建材，实现建材产业进一步转型升级。

三是构建特色产业大镇。全镇立足自身优势，大力发展特色经济，实施园区带动战略，壮大支柱产业，加快特色工业园区和特色产业基地建设，实现多级发展。

四是实施旅游休闲名镇。全镇把旅游业作为韩村河镇跨越发展的一大支柱产业。推进以上方山、云水洞、韩村河景村、龙门生态园为代表的旅游资源，跳出旅游抓旅游，围绕构建韩村河特色旅游产业体系，深入推动旅游产业发展。

五是打造现代农业示范镇，全镇加快发展设施农业，以潘庄、曹章设施农业大棚为基础，加大对设施农业发展的扶持力度，推进天开花海项目建设，引导农民向规模化、产业化、集约化方向发展。

“一城五镇”建设推动了韩村河镇经济社会的可持续发展。

四、崛起的韩村河村

做好做强集体企业

从传统的自然经济到新型农村经济的发展,从传统的农村到城镇化新农村,不同的地区、不同的乡村有着不同的途径和选择,田雄同志带领韩村河村选择了一条发展壮大集体经济、共建共享共同富裕、建设美丽韩村河的发展之路。韩村河走集体经济发展道路,不是只停留在口号上,而是34年如一日,不断艰苦创业、开拓集体经济发展的路子,不断提高集体生产水平,不断增强集体经济实力。

无农不稳,无工不富,无商不活。韩村河村一不挨河,二不靠山,三不临城近市,没有自然资源、商贸资源,唯一的优势就是泥瓦匠多。1978年,田雄同志结合村里泥瓦匠多和房山地区建筑业市场发展空间大的实际,没要集体一分钱,成立了30多人的建筑队,开始了韩村河村集体企业的发展之路。建筑队从砌护坡、盖民房的小活儿做起,在房山干了几年,积累了一定的技术、设备,田雄同志便带领建筑队率先闯进了北京城里的建筑市场。

初到北京城,建筑队承接了某部机关宿舍楼装修的活儿。甲方说:“我们不用抹花粘垛的!”这句话对田雄同志触动很大。要想在北京城的建筑市场活下去,没有真本事是不行的。田雄同志当即抓了三件事。一是提高技术水平。分批把建筑队管理人员、技术人员送到国营大建筑公司学习,白给人家干活,就是为了长见识。选派业务干部参加高等院校举办的业余函授班,提高建筑理论水平。每年花几十万甚至上百万,从应届高中毕业生中选拔年轻人到大学学习建筑专业知识,培养建筑队的业务骨干。二是健全企业管理制度。建立了领导班子职责、外雇临时工制度、工地核算办法等一系列规章制度,明确了管理要求、施工要求、质量要求、安全要求等工作细则。三是不断加大设备投入。购置运输、铲土、钢筋混凝土机械、焊接设备等施工设备,提高施工的能力和水平。三件事一抓,建筑队的技术装备、工程技术、施工能力和管理水平明显提高。

1984年2月,建筑队承接了北京玉渊潭的紫玉饭店工程。这个工程是个政治工程,是为接待访日的日本青年而建的。其全是仿古建筑,7400平方米,外加8400平方米的内部装修,要求3月开工,10月1日必须交付使用,而且甲方没有完整的工程图纸。甲方连找了几个大的建筑公司,都不敢接。当时,田雄同志认为这是机遇,只要干好了,建筑队就可以在北京站稳脚跟。他抱着背水一战的决心承接了这项工程,把建筑队的五六个工程队全都拉到紫玉饭店来,集中全部兵力干这项大工程。紫玉饭店九曲回廊,分几个主体建筑。工程这么急,干等着图纸不行啊。田雄同志带领建筑队边设计边施工,大部分重要的设计图纸是田雄同志亲自设计,解决了甲方的困难。建筑队一天三班倒,立体交叉作业,把每道工序进行量化,采取倒计时的方法,分别制定完成时间表,一环紧扣一环,有条不紊。施工高峰时达到了600多人。从3月1日开工到9月中旬竣工,紫玉饭店只用了6.5个月时间,比预定的工期提前半个月交付使用。市政府领导对紫玉饭店工程非常满意,授予田雄同志领导的建筑队“北京市模范集体”称号。“紫玉饭店”工程打了漂亮仗,韩村河建筑队在首都建筑市场站稳了脚跟。

企业发展，资质很重要。为了尽快壮大企业规模，取得企业资质，田雄同志实施了“借船出海”战略。1988年9月，房山区组建建筑集团公司。田雄同志抓住机遇，主动申请，第一批加入区建筑集团，挂上了“房建集团第二工程公司”的大牌子，经过验收升为国家二级企业，奠定了韩村河村集体企业发展的新起点。



韩建集团大楼

适应建筑业发展的新形势，1994年，韩村河建筑队从房建集团分离出来，独立组建了韩村河建筑集团总公司，成为建设部批准的国家一级建筑企业。同时，田雄同志带领韩村河村成立了建材总厂、构件厂及设备安装、装饰装潢和房地产开发公司，从单一的建筑施工，到为用户提供全方位、多层次的服务，实现了一条龙配套生产，增强了企业的整体能力。2000年，田雄同志适应当时的形势，进行了企业改制，建立了北京韩建集团有限公司。随后，田雄同志带领韩建集团开始进行特级争创工作。特级资质要求的硬性指标很强，韩建集团的申报工作也做得很扎实，光整好的材料就满满两大箱子，上报市建委和建设部，韩建集团成为建筑企业申报特级资质的样板。凭着韩建集团的社会信誉和实力，特级资质一次性通过，成为北京市第一家集体性质的特级资质建筑企业。

抢抓机遇，科技兴企，敢于风险投资，是田雄同志显著的企业发展风格。2003年9月，为了确保北京用水安全，南水北调工程决策部门决定，北京应急段工程实行管道输水，全部采用内径4米的预应力钢筒混凝土管（英文简称PCCP）。PCCP管材是建材行业的技术尖端产品，国内没有，国际不多，市场潜力很大，几家国际建筑商把目光盯在了中国的南水北调中线工程。韩建集团及时进行投资开发分析，毅然投入3.2亿资金，成立PCCP项目筹建小组，建立了PCCP管材生产基地，研制PCCP管材生产技术，建立了“全国规模最大、技术水平最高、产品最新”的华北水泥制品基地，组建了北京河山引水管业有限公司，中标了南水北调北京段工程PCCP管材生产任务。韩建集团的技术研发，坚定了有关部门PCCP管材国产化的决心，为国家节省了20多个亿的工程资金。

为了把韩建集团做好做久，2006年，面对激烈的市场竞争和集团的发展实际，田雄同志及时对韩建集团进行了产业结构调整，提出了二次创业发展新战略，打破单一土建施工的格局。经过几年的发展，田雄同志逐步形成了韩建地产、韩建施工、韩建管业、韩村河旅游四大产业齐头并进的发展格局。韩建地产已成功打造了金贸中心、瑞雪春堂、长安驿、伟业嘉园、大自然新城等房地产知名项目。韩建施工先后建成了中联部办公楼、北京市高级人民法院、北京市劳动力市场业务用房、中关村CEC大厦、中国电影博物馆、石景山体育馆等一大批科技含量高的地标性建筑，囊括了鲁班奖、中国土木工程詹天佑奖、国家优质工程奖等建筑业最高荣誉。韩建管业研制生产了直径4米PCCP管材，填补了国家技术空白，先后承接了南水北调北京段、哈尔滨磨盘山、淮水北调、山西坪上和山西万家寨等国内知名的管道引水输水工程，荣获了“南水北调北京段工程优秀建设集体奖”全国建筑材料科技进步二

等奖“PCCP 行业发展 20 周年特殊贡献奖”“中国水泥混凝土制品行业改革开放 30 周年技术进步突出贡献奖”。韩建管业已经走向全国，正准备上市。

到 2011 年，韩建集团就已经发展成为集房地产、建筑、建材、市政、水利、公路、园林古建和资产经营等多元业务于一体的大型企业集团，拥有 22 个下属公司、15 个直属公司、12 个子公司，现有 100 多个项目经理部、6000 多名高中级工程技术人员和管理干部，职工约 5 万人。2011 年，韩建集团实现销售和施工总收入 54 亿元，上缴国家税金达到 5 亿元。

1978 年以来，田雄同志带领韩建集团作为国家的经济、社会、政治和生态文明建设作出了积极的贡献。实现总资产 80 亿元，累计产值达 390 亿元，上缴国家税金 19 亿元，为韩村河新农村建设投资 9.5 亿元，为社会福利事业捐赠 1 亿多元，为社会提供了众多的就业岗位，促进了企业和社会的和谐健康发展。

坚持发展集体经济

田雄同志带领韩村河村走集体经济发展道路，经历了顺着走、选择走、坚持走，不断发展壮大集体经济的历史进程。在这个过程中，作为党的基层组织的带头人，田雄同志时刻牢记党的宗旨，不图个人发家致富，不图个人当百万富翁，图的是村民共同富裕，图的是集体家业不断发展壮大。

1978 年建筑队刚成立时，叫社队企业，那时自然是顺着集体经济的路子走，建筑队挣了钱，全部上交大队，个人挣的工资上交生产队记工分。农村实行联产承包责任制后，建筑队变成向村里上交利润，剩下的由建筑队自己支配。随着改革的深化，企业所有制多样化，价值观念也更加多元化，坚持走集体经济发展道路，需要经受的考验也越来越多。在集体经济发展的过程中，田雄同志经受了很多考验。田雄同志牢记党的宗旨，坚持集体经济的发展方向和价值取向不动摇。

第一次考验是建筑队第一桶金的使用。田雄同志坚持了集体经济价值导向，奠定了韩村河建筑队作为集体企业的收入分配模式。1984 年，紫玉饭店工程完工，建筑队除了工人开工工资和上缴税金、利润外，还剩下 11 万多元。在那时候，这是个天文数字。建筑队一下挣这么多钱，大伙儿乐得颠颠的。同志们好一顿吵吵：把钱分了吧，先把家里房子盖好点儿，买几件像样的衣服穿，咱也该过几天舒心日子啦。田雄同志理解老少爷们儿的心情，但更关心的是韩村河未来的发展和父老乡亲们的脱贫致富。田雄同志和建筑队的几个干部先沟通了思想，通过给大伙做工作，统一了思想认识，最后把这些钱一部分用来给村里修路、建小学校，一部分用来扩大再生产，购置施工设备，装备改造建筑队。从此，随着韩建集团的发展壮大，韩建集团对村里的投入年年增加。

第二次考验是企业改制。田雄同志坚持集体经济发展道路，确立了韩村河村、韩建集团的集体所有制经济体制。2000 年企业改制的时候，很多人劝田雄同志把韩建集团转制为民营企业——转成民营企业，田雄同志一夜之间就是千万、亿万富翁。但是，田雄同志没有这样做。田雄同志认为，韩村河是一个大家庭，作为一名党员领导干部，作为一名共产党员，既要为有能力挣钱的户着想，更要拽上没能力致富的户过上好日子。韩建集团什么都可以改革，唯独集体经济性质这一条永远也不能改。后来，田雄同志实行了适应韩建集团集体经济性质、

不进行股份量化的股份制改革，坚决发展集体经济，在保证韩村河父老乡亲们根本利益的同时，向现代企业制度迈出了第一步，打造了北京市集体建筑企业的航母。

第三次考验贯穿 33 年，就是对田雄同志价值观、利益观、金钱观的考验。韩建集团始终坚持集体经济的分配原则，首先是田雄同志的无私奉献。韩建集团是田雄同志和几名志同道合的同志，没要集体一分钱的投入，艰苦创业拼出来的。但在企业的走向、企业的资产配置上，田雄同志始终坚持企业是集体的，资产是集体的。田雄同志始终强调：“我是一名共产党员，共产党员就是为人民服务的，就是为人民、为集体、为国家做奉献的。‘一把手’要想团结好班子，带好队伍，就必须把个人利益放在后边。这是能不能扛住、扛好集体经济大旗的重要环节。”

建筑队起步阶段，田雄同志对自己的要求是，与同志们拿一样的工资，拿一样的奖金，不多拿一块钱。1989 年，田雄同志第一次被评为房山区先进工作者，得了 500 元奖金。那个时期，不少副处级干部半年的工资也就是这个数。对于韩村河村的一个农民来说，一年也挣不了 500 元。田雄同志把钱给了会计，让他把钱送给了村里的学校，用来置办一些办公用品。随着企业的发展，干部职工的工资、奖金在逐年提高，田雄同志给自己定的规矩是，按标准拿工资，按中层干部奖金的平均数拿奖金。田雄同志坚持“个人不当什么百万富翁，凡是不合规定的钱，一分不拿”。

韩建集团承接的同京旅社工程结束后没多久，有一天突然来了几个人，他们穿着制服，气势很大，说是北京市审计局的，找田雄同志查账来了。田雄同志当时很纳闷，无端地怎么查起账来了。田雄同志叫来会计，把所有的账簿都拿出来，田雄同志坦然地坐在一边看着他们一本一本地翻。过了一会儿，其中一个人叫田雄同志，口气比刚进门时缓和了许多。那人指着一笔账说：“田队长，不瞒您说，我今天就是冲着这笔账来的。”田雄同志一看，是一笔 18 万元的现金入账记录。不过田雄同志不明白，这笔账会出什么问题。看着田雄同志疑惑的眼神，审计局的同志笑着说：“田队长，我本来是要来查你们的经济问题的，可是没想到你们的账目管理这么严格，每笔账的收支都做好了详细的记录，我服了！”

原来是田雄同志在干同京旅社工程的时候，要在旅社的后面建一座假山。该工程由田雄同志设计，并回房山采购假山石。甲方非常满意，分两次共拨了 18 万元的现金，作为采购假山石及设计安装款。当时，甲方用一张白条作为收据，让田雄同志在条上签了字。回来后，田雄同志立即让队里的会计将现金入了账，并在账簿上做了详细说明。审计局在对甲方的一次例行查账时，发现了这张收条，认定韩村河必定有经济问题。可是他们没想到，田雄同志都已入了账。

“圣人治天下，公而自己。”田雄同志强调：“共产党人的宗旨就是全心全意为人民服务，共产党人的价值观就是甘愿为人民奉献，特别是‘一把手’，要扛起集体经济的大旗，就必须坚持奉献。只有以‘为公’为最高追求和奋斗目标，集体的事业才能取得成功。一个共产党员创业到底是集体还是为了个人，就是考验在金钱面前的态度。共产党员要过好这一关。”

建设幸福韩村河

田雄同志始终坚持一个信念，要让村民人人享受新农村建设的幸福阳光，享受集体经济

的丰硕成果，让村民不断从中得到实惠。但是，要依靠村里自己的力量，彻底改变一个村子的落后面貌，不但是集体经济财富的积累发展，更是思想观念、生产方式、生活方式的根本性变革，不可能一步到位。于是，田雄同志采取了自力更生、分期投入、循序渐进的方法。

早在 1983 年，田雄同志就开始了新农村建设的前期准备工作。为了方便村民的生产和生活，1983 年，韩村河建筑队出资修了一条十字路，建了 4 座水塔，为各家各户安装了自来水，解决了韩村河村世代代的吃水难问题。为了改变韩村河孩子们的上学条件，1987 年，建筑队出资建起了村里的小学教学楼，韩村河的学生告别了世代代的小平房教室。

农村有个老的习惯和法则，俗称“干柴、细米、不漏的房屋”。宁可捅饥荒也要把自己的土房子换成砖房子，这也是韩村河祖祖辈辈为之而奋斗的大事。于是，村里就出现了宅基地布局不合理，新老宅基地大小不等，村民住宅新老房交融，侵街占道现象时有发生；受封建迷信思想影响，村民互相攀比宅基地底盘高低，造成了村民之间的矛盾冲突与不和谐；村民住宅围墙外粪堆挡道，柴草靠墙。村内民房建设的混乱局面，破坏了韩村河的社会稳定，阻碍了韩村河的发展。

1988 年，田雄同志当选为韩村河经联社社长和党支部副书记。为了彻底解决村内民房建设带来的诸多矛盾，从根本上改善村民的居住条件和生活环境，实现全体村民的安居乐业，田雄同志大胆提出了新农村建设的设想。为了使新村建设顺利进行，1990 年，田雄同志着手做前期的准备工作，1991 建成了韩村河影剧院，1992 年建起了韩村河水上公园，建成了韩村河液化气站。为了保证建设的合理性，田雄同志坚持把做好规划作为新村建设的重中之重。经过反复论证和征求意见，田雄同志制定了一套科学的、规范的建设总体规划，将韩村河村分为 11 个小区，精心设计了民族式、欧式、美式等多种户型。规划出台后，为了保证新村规划方案的顺利实施，田雄同志结合规划制定了 100 多条制度，对房屋的丈量、平方米的计价、地上物的估价等都进行了详细的规定，采取多种办法保证村民买得起、住得起。做好准备工作后，田雄同志带领全村人民从 1994 年开始新村建设。

新村建设过程中，韩建集团投资 3000 万元建成了集幼儿园、小学、初中、高中于一体的教育中心，解决了韩村河及周边村孩子的上学问题。建成了东西 9 条路、南北 14 条街，并经过与客运公司协商，开通了 917 路支线，方便了村民出行。为了满足村民收视的要求，村集体投资安装了闭路电视接收装置。同时，建成了电信支局、邮政所、卫生院、锅炉房等多项配套公共设施，成立了花木公司，常年专人负责全村的绿化美化工作，确保村内环境的卫生整洁。为了适应新村的发展，田雄同志建成了集吃、住、观光、休闲、娱乐于一体的星级涉外定点宾馆——韩村河山庄会议中心。建起了拥有 77 栋美国进口双层充气大型温室的高科技蔬菜园区，可常年生产名、特、优、鲜无公害绿色蔬菜，被命名为“国家科委工厂化高效农业房山示范区”。同时，村里还规划出商贸区、工业区、文教区、办公区，使全村布局井井有条。

到 2004 年，新村建设全部完成，历时 11 年，建成了 581 栋别墅楼、21 门公寓式多层住宅楼，总建筑面积近 20 万平方米，村民全部喜迁新居，人均住房 68 平方米。新村建成后节余了 120 亩土地，全部恢复为耕地或苗圃园，原来零乱的韩村河村变成了布局合理、特色鲜明的现代化花园式的新农村。新村的建成，不仅从根本上改善了村民的居住和生活条件，而且使韩村河村成了全国旅游观光示范村和小康建设示范村。

新村建设完成后，为了努力维护好新村建设的成果，韩建集团不断把企业的利润用于全村的社会公益事业，用于全村的社会保障事业，用于全体村民的物质和文化需求。随着韩村河四大产业的发展，韩村河村的劳动就业率达到了 100%，还吸纳了周边农村剩余劳动力。在村民收入年年增加的基础上，韩村河村不断提高村民的福利待遇。韩村河村民每人每年可享受集体无偿供应的面粉 300 斤；年满 60 周岁的老人，每人每月可享受每岁 7 元的养老补助（如年满 80 周岁的老人可享受 $7 \times 80 = 560$ 元养老补助），每月按时发放；集体出资给农业户口的村民办医疗保险，可报销医疗费用的 70%；为保障村民用水，村中设有两条供水体系，地下水无偿供应村民使用，山泉水为村民饮用水。如今，韩村河村民年人均收入、福利达 5 万元，父老乡亲的幸福指数逐年攀升。

过去，韩村河像田雄同志这样的老三届高中毕业生搞对象都非常困难。而今，村里的男青年没有打光棍的。韩村河产业的发展，吸引了周边的女孩子前来就业。像韩村河山庄，招聘了许多年轻漂亮的服务员，很多附近村子的女孩子都愿意来工作，愿意嫁给韩村河的小伙子，结果这里成了韩村河人选媳妇的“基地”。韩村河第二代村民也发展得非常好，很多年轻人上了大学，有的已经出国了，找媳妇不去山庄挑了，去大学里挑了，下一代的素质又提高了。

韩村河村民的幸福还体现在韩村河大自然新城和集市的发展上。近年来，韩村河村的大自然新城以生态宜居的生活环境吸引了大批北京市区和外地人来韩村河定居，常住人口上万，人气非常旺。过去韩村河没有集市，村民都去河北省涿州那边赶集。现在每到周六，韩村河村内就会形成几百个摊位的大集市，延伸 2 里地，周边好多村的几千人都来赶集，生意十分红火。这也说明韩村河村民生活水平提高了，手里有钱了，想买点什么就买，谁弄点什么来都能卖得出去，所以市场越来越火爆。



美丽韩村河

父老乡亲们对生活相当满意。有一年，村里召开精神文明学习班总结大会，村民代表在发言中兴奋地说：

“韩村河村已实现了‘十六化’：村镇建设规范化、市政设施配套化、公共设施一体化、室内装修高档化、微机电脑电气化、卫星电视高频化、集体供暖热力化、科技兴教系列化、供水供电网络化、科学种田机械化、农田水利喷灌化、交通乘车便利化、治安联防机动化，美化、绿化、城市化，实现了社会主义现代化，共产党员为群众办实事说话算话。”

集体经济的发展和宽裕的生活，打造了韩村河的文明村风。这些年，韩村河村没有赌博

的，没有搞封建迷信的，没有偷盗的，没有信邪教的，没有刑事案件发生，干群关系密切，邻里关系和谐，村民真正实现了安居乐业。韩村河也因此荣获“中国幸福村”荣誉称号。

坚持抓好基层党组织建设

发展集体经济，建设美丽韩村河，党组织的坚强领导非常关键。韩村河创业发展的 33 年，就是基层党组织建设不断加强的 33 年。田雄同志始终坚持韩村河事业发展到哪里，党的基层组织就建设到那里，党的基层组织和党员就要在那里发挥先锋模范作用。

1978 年，韩村河村建筑队刚成立时，没有建立基层党组织。后来，经过田雄同志多次要求，建筑队建立了党小组，在村党支部领导下开展工作。随着韩村河村建筑队的发展，企业党组织建设不断发展和完善。在建筑队规模小人员少时，就是田雄同志这些基层党组织成员，一年 365 天，天天和职工一块摸爬滚打，思想工作、组织工作就直接做了。随着企业的规模一扩大，企业管理层次一增多，领导班子的领导决策就要通过中层领导组织贯彻落实，基层党组织的领导核心作用就日趋凸显出来。不管如何变化，企业一直在村党组织的领导之下。现在，企业和韩村河村基层党组织都在韩建集团有限公司党委的领导下开展工作。目前，集团公司党委下设北京总部、河山管业和韩村河村 3 个党总支，共有 43 个党支部、513 名党员，党组织的领导核心作用、党员的先锋模范作用、基层党组织的战斗堡垒作用。党组织成了韩村河、韩建集团各项事业发展的核心和中坚力量。

在基层党组织建设中，田雄同志高度重视党员思想素质教育，强调“不能鼓起了钱袋子，空了脑袋瓜子”。韩村河村为党员购买了《邓小平选集》《江泽民文选》等书籍，为村民订阅了《人民日报》《农民日报》《京郊日报》等报刊杂志，举办了精神文明建设培训班，开展了“爱党、爱国、爱家乡”教育、民主法制教育、“致富思源，富而思进”教育，扎实开展学习实践科学发展观和创先争优活动，引导树立韩村河党员的光荣感、使命感和责任感。同时，田雄同志请设计部门在村内建成了大型展厅，建立了党、团员活动中心和图书室，成立了中老年秧歌队，经常开展健康向上的活动，极大地丰富了职工、群众的业余文化生活。

基层党组织战斗力强，好带头人至关重要。韩村河村坚持发展集体经济，建设美丽韩村河，是与田雄同志的党性、能力、水平息息相关的。田雄同志严格执行民主生活会制度。领导班子成员之间坚持开展批评和自我批评，坚持重大决策均由党委决定。严格实行政务、财务责任制度，严格执行办事“五公开”制度，确保了工作的透明度，形成了强有力的集体领导体制。在党风廉政建设方面，田雄同志带领领导班子一直严格遵守 1992 年 7 月 1 日制定的廉洁自律“九条规矩”。

党组织建设工作的开展，结出了丰硕的精神果实。韩村河逐步形成了团结向上、文明健康的新农村精神，坚定不移地走社会主义道路的集体主义精神，团结奋进、求实创新、拼搏奉献、永攀高峰的敬业精神，珍惜荣誉、永不满足的进取精神，“韩村河精神”已经融入全村党员干部和村民的思想、工作、生活中，成为田雄同志宝贵的财富。

新发展后继有人

2011年，田雄同志辞去中共韩建集团党委书记职务，选拔推荐年轻干部田广良担任韩建集团党委书记，推荐一批年轻干部走上领导岗位。年轻的领导团队做到了以下三点。一是自觉传承弘扬韩建集团老一辈创业者实践中不断学习和勇于探索的好经验、好传统。学以立德。通过学习，坚持正确的事业方向，树立正确的世界观、人生观、价值观，树立正确的权力观、地位观、利益观。学以增智。夯实基础知识，拓宽认知领域，提高认知能力，实实在在提高驾驭全局、科学决策、综合协调、知人善任等领导管理能力。学以致用。把学习掌握的科学理论和知识用于外面履行职责的具体实践，用于研究解决发展过程中存在的现实问题，创造性地开展工作，创造性地履行好各自职责，把韩建集团的事业不断推向前进。二是自觉传承弘扬韩建集团老一辈创业者抢抓机遇、创新发展的好经验、好传统，充分利用集团总承包特级资质、甲级设计资质和9个一级资质，面向市场，抢抓机遇、广开渠道、广搜信息，广接工程，敢于去争取、去竞争。努力提高资本运营水平，不断提高自持资产的运营效益，为韩建地产的持续发展增强了后劲。坚持做好成本控制，规范财务制度，严格财务管理，向管理要效益，不断降低企业运营成本，建设节约型企业。三是加强团结，打造团队精神，培育正能量，增强干事创业的合力，用感恩的心去工作，用敢于担当、忠诚的品格、坚定的信念，尽职尽责地完成任务，共同创造韩建集团新的美好未来。

如今，韩建集团正在积蓄新的动力，开创新的天地。

五、岳各庄乡

地理与建制沿革

岳各庄乡北邻黄山店乡和周口店地区办事处，南邻南尚乐乡、长沟镇和河北省涿州市，西北邻霞云岭乡，西与张坊镇交界，东邻东营乡和石楼镇。乡域呈西北—东南向长条形，面积89平方公里。

岳各庄乡地势西北高、东南低，由西北而东南依次为山区、半山区、丘陵岗台地、平原。最高点在降蓬山，海拔808.3米；最低点在东南章，海拔34.7米。山区面积约占全乡总面积的三分之一，丘陵、平原约占全乡总面积的三分之二。

岳各庄境内主要河流是牯牛河。牯牛河为挟括河南源。自岳各庄乡圣水峪村西北，经圣水峪、孤山口、天开、皇后台、龙门口到七贤村西汇入挟括河新河。挟括河北源为主源，自四马沟西北，经黄山店、拴马庄、姜子水、瓦井、尤家坟、五侯到西南章村，在七贤村西与南源汇合，转折向东到西东村南流入新河。北源南源两源汇合后，向东经韩村河村、西东村折转向北，在琉璃河汇入大石河。

民国时期，岳各庄隶属于房山县六区。抗日战争爆发后，中国共产党开辟平西抗日根据地，先后建立房良县政府、房涿涿县政府、房山县政府。1941年6月至1944年3月，中共房涿涿联合县曾在圣水峪设四区。1944年10月至1945年3月，中共房山县设4个区，

在圣水峪设四区。1945年3月至1947年11月，中共房山县设8个区，在圣水峪设五区。1947年11月至1948年12月，中共房山县设6个区，在圣水峪设五区。1948年12月至1949年9月，中共房山县设9个区，在五候设四区。

中华人民共和国成立初，房山县实行区村制。1949年10月，房山县设10个区，在五候设四区。1950年5月至1954年6月，房山县设6个区，在五候设四区，岳各庄地区隶属于长沟区。1954年6月至1956年7月，房山县实行乡村制，全县设70个乡镇，岳各庄地区设圣水峪乡、孤山口乡、中院乡、五候乡、龙门口乡。1956年8月至1958年2月，房山县实行乡村制，全县设30个乡镇，岳各庄地区设五候乡、圣水峪乡、孤山口乡。1958年2月至1958年3月，房山县实行乡村制，全县设20个乡镇，岳各庄地区设天开乡、五候乡。1958年4月至1960年1月，房山县、良乡县合并建立周口店区。1958年4月至1958年9月，周口店区实行乡村制，岳各庄地区设五候乡。1958年9月至1960年1月，周口店区实行人民公社制，岳各庄地区隶属于长沟人民公社。1960年1月，撤销周口店区，建立房山县。1960年2月至1961年6月，房山县设7个人民公社，岳各庄地区隶属于长沟人民公社。1961年6月至1966年4月，房山县设31个人民公社，岳各庄地区设立五候人民公社、天开人民公社。1966年4月，房山县设35个人民公社，五候人民公社、天开人民公社合并为岳各庄人民公社。1983年，改人民公社制为乡村制，房山县岳各庄人民公社改制为房山县岳各庄乡。1987年，撤房山县、燕山区，建立房山区，岳各庄乡隶属于房山区。2002年1月，韩村河镇与岳各庄乡合并为韩村河镇。

重要发展项目

天开水库 位于天开村西。1958年，由水利部北京水力发电学校教师指导学生设计。1959年汛后筹备，年底开工，翌年4月竣工。库区淹没土地2300亩，迁移900人。水库面积48.5平方公里。主坝高24.5米，长250米，原为均质坝，填筑至6米高度时，因冬季施工困难，顶部改为斜墙坝。水库原为防洪及蓄洪灌溉用，但因库底喀斯特地质结构复杂，导致水库漏水。水库建成后，仅发挥了拦洪作用而未产生蓄水效益。

万亩香椿基地 上方山有三宝：香椿、黄精、拐枣。上方山四面环山，气候适宜，所产香椿叶厚芽嫩、香味浓郁、色泽光鲜，犹如玛瑙、翡翠，为朝廷贡品。上方山栽培香椿历史悠久。在上方山地藏殿院内有3棵香椿树，树高8~8.5米，胸径62~64厘米，为国家二级古树。香椿，被称为“树上蔬菜”，它不仅营养丰富，而且具有较高的药用价值。岳各庄乡抓住机遇，1992—1993年，以圣水峪村为主，投资建设北京西南促生栽培香椿基地，全力推进规模化生产，打造万亩香椿基地。1994年，房山区政府成立万亩猕猴桃、万亩香椿、万亩仁用杏、万亩板栗商品基地建设指挥部，上方山万亩香椿成为房山区农业发展品牌之一。

林业专业承包 1981年12月，稳定山林权、划定自留山、确定生产责任制的林业“三定”开始。承包合同规定：责任山现有成片林和果林，以企业经营专业队管理个人承包为主；山区部分果树随土地分户经营。农民在自留山、责任山造林，享有山场使用权、子女继承权、转让权，享受国家造林补贴及栽植树种选择权。因林业承包责任制落实，调动了农民造林的积极性。岳各庄乡下中院村农民于清承包集体宜林荒山600亩，全家协力同心，当年植树

350 亩。1984 年春，于清被评为北京市劳动模范。

内引外联促发展 岳各庄乡依据房山区(县)委、区(县)政府的政策要求,采取“让名、让权、让利”等方式,积极与中央、市属工业企业、大专院校和科研院所“攀高亲”,积极争取市主管部门的大力支持,广泛开展经济技术合作,引进科技人才,引进现代工业技术,引进科技开发资金,推进了乡镇企业的“科技兴企”进程。1994 年 3 月 1 日,岳各庄乡镭射电子产品开发公司研制生产的激光牙钻、激光手术刀及各种 NAIYGA 激光器和该乡清华大学机械厂房山分厂研制生产的冷激合金铸铁凸轮轴被评为北京市市级高新技术产品。

历史名人与文物古迹

六聘山与霍原 六聘山即上方山,昔称“幽燕奥室”,素以峰奇、林秀、洞幽著称。清代志书,载有九洞十二峰。霍原(?—311 年),字休明,晋燕国广阳人。先祖为汉魏贵族,至霍原时家道没落。霍原少有志力。官居上品司徒,后弃官不做,归乡里,在良乡县的六聘山设堂讲学,山居数年,门徒千数。元康末年(299 年),霍原以贤良数被征召,霍原拒不应招。后王浚杀幽州刺史和演,自己当了幽州的领导。王浚为政苛暴,民不堪命,派人找霍原请教时政。霍原蔑视王浚暴政,拒不回答。王浚心怀仇恨。当时,又有辽东贼寇三百余人,依山为贼,准备劫持霍原当主事,霍原拒绝参与。特别是王浚在霍原面前表示想称帝后,霍原认为他是叛逆,不理睬王浚,王浚就将霍原治罪杀害,在民间引发极大不满。霍原死后,门徒恸而收尸,葬于六聘山西南。后世仰其名,立墓祠。魏时,燕郡太守卢道将曾重修。

周吉祥塔 位于孤山口村。为八角七级密檐式砖塔,通高约 18 米,塔基由汉白玉石砌垒,须弥座塔基束腰间砖雕花卉、人物故事等。塔身为八角形,每角有砖砌圆柱,塔上各层檐均采用正反叠涩做法,各层檐角梁重挂方形铜铃。

应公长老寿塔 位于天开村。为六角五级密檐式砖塔,通高 12 米。须弥座上砌三层莲花,柱形塔身正面开拱门,门楣上端嵌铭文“应公长老寿塔”,各层檐下均有仿木结构的砖制斗拱。



天开塔

伊桑阿墓 位于皇后台村。伊桑阿为清顺治年间进士,授礼部主事。康熙时,累官文华殿大学士,兼吏部尚书。墓占地面积 7500 平方米。墓前有碑 3 块,石碑楼一座、石狮子一对,华表两对。

陶井 位于曹章村。建于东汉。井深 10.3 米,水深 2.4 米。井壁由灰、红陶加砂,两种陶圈摞成,每圈高 0.27 米,直径 0.6 米。青砖接井口 0.47 米,井圈部分深达 9.9 米。井圈数量有 33 道。

天开塔 位于天开村。建于唐,辽代重修。塔为砖木结构,八角形 3 层,空心楼阁式,高约 15 米。1990 年,地宫内曾出土小石塔、舍利等

物数件。